



Document d'Information Communal sur les Risques Majeurs



INO
Risque d'inondation



BAR-DIG
Risque de rupture d'un ouvrage
hydraulique



TMD
risque transport de matières
dangereuses



MVT
risque de mouvement de terre
(aléa faible à moyen)



Risques météorologiques



Risque Neige et verglas



SÉISME
Risque sismique (très faible)



RADIOACTIF
Risque de radioactivité



PANDÉMIE
Risque de contamination

Sommaire

Édito du Président de l'EPCI	P.1
Édito du Maire	P.2
Information préventive	P.3
Les risques majeurs – Glossaire	P.4
Les risques	
Le risque inondation	P.5
Les risques météorologiques	P.6 - 7
La pollution de l'air	P.8
Le feu	P.9-10
Le transport de matières dangereuses	P.11 - 12
Le risque nucléaire	P.13
Le risque industriel	P.14 -15
Retrait et gonflement des argiles	P.16-17
Le risque de sismicité	P.18
Epizootie	P.19
Epizootie-Influenza aviaire	P.20
Le risque d'épidémie-pandémie	P.21
Alerte et secours	P.22
Numéros de téléphone utiles	P.23

Le Mot du Président de la Communauté de Communes

Dans le cadre de la Convention Territoriale Globale conclue avec la CAF du Cher (Caisse D'allocations Familiales), nous devons développer des actions pour améliorer la vie des habitants de nos communes.

Se préparer à la gestion de crise est un élément à prendre en compte au moment où des épisodes climatiques violents interviennent dans nos communes.

Si les Maires des communes ligériennes (Apremont sur Allier, Cours les Barres, Jouet sur l'Aubois, Marseilles-lès-Aubigny et Cuffy) avaient l'obligation de se préparer aux inondations, l'épisode de la tempête de juin 2021 (Torteron, Marseilles-lès-Aubigny, Jouet sur l'aubois, Menetou-Couture et Saint-Hilaire-de-Gondilly) ainsi que l'incendie de Traidib à la Guerche sur l'Aubois ont incité les Maires à se préparer à la gestion de crise.

En 2022, la CDC a embauché un chargé de mission afin d'aider les communes à rédiger ou à compléter un **PCS** (Plan Communal de Sauvegarde) qui permet d'organiser la gestion de crise : avant, pendant et après. Il s'agit d'un outil d'aide à la décision pour le Maire.

La CDC a également permis à chaque commune d'élaborer ou de moderniser leur **DICRIM** : Document d'Information Communale sur les Risques Majeurs qui permet à tous les habitants de connaître les différents risques existants dans leurs communes.

D'autre part, si certaines communes avaient mis en place une Réserve Communale de Sécurité Civile, d'autres ont décidé d'en créer. Les bénévoles recrutés ont vocation à intervenir en cas de crise, sous l'autorité du Maire, sans se substituer aux pompiers ou à la gendarmerie.

La CDC a fourni à chaque commune un système d'alerte et d'information, la CDC prend en charge la location du logiciel et les communes le coût des communications. Des communes ont également mis en place des applications à télécharger sur vos téléphones portables qui rendent le même service.

En 2023, la CDC fournira aux communes différents équipements indispensables en cas de crise : sirène d'alerte portative, lampes torches, talkies walkies, gyrophares, ...

La prochaine étape sera la rédaction d'un PCS Intercommunal qui permettra de coordonner les différents moyens existants sur chaque commune afin de pouvoir s'entraider.

Le Président, Olivier Hurabielle.

Mesdames, messieurs,

Menetou-Couture peut être soumis à la survenance d'évènements occasionnels pouvant mettre ainsi la population en danger, en particulier les orages violents qui se transforment en mini tornades pour exemple le 19 juin 2021.

Entre risques, dangers et sécurité, il nous revient aujourd'hui de limiter au mieux ces effets et répondre aux premières questions que nous nous posons tous en cas de danger

- Que faire ?
- Comment réagir et protéger les siens ?
- Comment s'informer ?

La priorité de la municipalité étant votre sécurité, la commune doit tout mettre en œuvre pour réduire les risques, les prévenir et préparer la population à cette éventualité.

C'est donc dans un souci d'information et de prévention que nous avons élaboré un Document d'Information Communal sur les Risques Majeurs (DICRIM) qui recense tous les scénarios auxquels nous pourrions être confrontés, ainsi que les réactions à avoir en cas d'incidents.

La mairie dispose en plus d'un Plan Communal de Sauvegarde (PCS) qui lui permet d'organiser la moindre intervention en cas de sinistre.

A savoir que, même si tout est mis en œuvre pour intervenir le plus efficacement possible, rien ne pourra remplacer votre mobilisation et votre participation au bon déroulement de secours.

Concernant le risque nucléaire, dû à la présence de la centrale de Belleville sur Loire, implantée à environ 50km de la commune de Menetou-Couture, si un accident venait à s'y produire, il ne serait pas impossible qu'un panache radio actif puisse atteindre notre territoire (si cela se produisait, mettez-vous à l'abri, écoutez la radio et respectez les consignes données par les autorités compétentes via les médias).

Nous avons souhaité que ce guide soit un véritable outil de sensibilisation facile d'accès, pratique, destiné à mieux vous informer sur les risques qu'ils soient naturels, technologiques ou sanitaires, sur leurs conséquences ainsi que sur les mesures à prendre pour s'en protéger.

Nous vous souhaitons bonne lecture de ce DICRIM, pour mieux anticiper, prévenir et faire face à de tels phénomènes.

Le Maire

Jean-Pierre RATILLON

Gardez ce document de manière à pouvoir le retrouver très rapidement en cas de besoin.

L'information préventive

L'information des citoyens sur les risques naturels et technologiques majeurs

auxquels ils sont soumis dans certaines zones du territoire et sur les mesures de sauvegarde qui les concernent est **un droit inscrit dans le code de l'environnement. (125-2)**

Elle doit permettre au citoyen de connaître les dangers auxquels il est exposé, les dommages prévisibles, les mesures préventives qu'il peut prendre pour réduire sa vulnérabilité ainsi que les moyens de protection et de secours mis en œuvre par les pouvoirs publics.

C'est une condition essentielle pour qu'il surmonte le sentiment d'insécurité et acquière un comportement responsable face au risque.

L'information donnée au public sur les risques majeurs comprend **la description des risques et de leurs conséquences prévisibles pour les personnes, les biens et l'environnement, ainsi que l'exposé des mesures de prévention et de sauvegarde prévues** pour limiter leurs effets.

Cette information est consignée dans un dossier départemental sur les risques majeurs établi par le préfet, ainsi que dans un document d'information communal sur les risques majeurs établi par la mairie.

Le document d'information communal sur les risques majeurs (DICRIM) reprend les informations transmises par le préfet. Il indique les mesures de prévention, de

protection et de sauvegarde en répondant aux risques majeurs susceptibles d'affecter la commune.

Ces mesures comprennent les consignes de sécurité devant être mises en œuvre en cas de survenance d'un risque.

L'information des acquéreurs et des locataires (IAL)

Tout acheteur ou locataire de bien immobilier (bâti et non bâti) couvert par un plan de prévention des risques prescrit ou approuvé, doit être informé par le vendeur ou le bailleur des risques technologiques et naturels.

Le contrat de vente ou de location doit comprendre un état des risques et la liste des sinistres ayant fait l'objet d'une indemnisation au titre des effets d'une catastrophe naturelle ou technologique. Ces deux documents sont établis sur la base des annexes aux arrêtés préfectoraux relatifs à l'information des acquéreurs et des locataires. Le maire organise la consultation de ces arrêtés et les affiche en mairie.

L'information du public

Dans les communes où un plan de prévention des risques naturels prévisibles a été prescrit ou approuvé, le maire informe au moins une fois tous les deux ans par des réunions publiques ou tout autre moyen approprié, sur les caractéristiques du ou des risques naturels, les mesures de prévention et de sauvegarde possible, les dispositions du plan, les modalités d'alerte, l'organisation des secours, les mesures prises par

la commune pour gérer le risque, ainsi que sur les garanties prévues à l'article L.125-1 du code des assurances.

Cette information est délivrée avec l'assistance des services de l'État compétents, à partir des éléments portés à la connaissance du maire par l'État. Dans la zone d'application d'un plan particulier d'intervention, le maire distribue les brochures d'information aux personnes résidant dans cette zone ou susceptibles d'être affectées par une situation d'urgence.

Les arrêtés préfectoraux relatifs à l'IAL par commune sont disponibles sur le site internet de la préfecture du cher.

La liste des arrêtés de catastrophe technologique ou naturelle, par commune, est également consultable sur internet : macommune.prim.net

Les risques majeurs-Glossaire

Aléa et risque majeur

Un événement potentiellement dangereux est un Aléa.

Il ne devient un risque majeur que s'il s'applique à une zone où des enjeux humains, économiques ou environnementaux sont en présence. Le risque majeur est donc la coexistence d'un aléa avec des enjeux importants.

Les risques naturels

Avalanche, feu de forêt, inondation, mouvement de terrain, cyclone, tempête, séisme et éruption volcanique.

Les risques technologiques

Ils regroupent les risques industriels, nucléaires biologiques, rupture de barrage...

Les risques de transport de matières dangereuses (TDM) sont des risques technologiques. On en fait cependant un cas particulier car les enjeux varient en fonction de l'endroit où se produit l'accident.

Deux critères caractérisent le risque majeur

- Une faible fréquence : l'homme et la société peuvent être d'autant plus enclins à l'ignorer que les catastrophes sont peu fréquentes.
- Une énorme gravité : nombreuses victimes, dommages importants aux biens et à l'environnement

Risques naturels ou technologiques majeurs et sanitaires nous concernant

- **INO** : risque d'inondation
- **BAR-DIG** : risque de rupture d'un ouvrage hydraulique
- **TMD** : risque transport de matières dangereuses
- **MVT** : risque de mouvement de terre (aléa faible à moyen)
- **SEISME** : risque sismique (très faible)

Risques secondaires

- Risques météorologiques
- Canicule
- Risque de pandémie grippale
- Risque industriel
- Le feu
- La pollution de l'air

Glossaire

DICRIM : Dossier d'Information

Communal sur les Risques Majeurs

DCS : Dossier Communal Synthétique

DDRM : Dossier Départemental Risques Majeurs

PHEC : Plus Hautes Eaux Connues

PCS : Plan Communal de Sauvegarde

PPMS : Plan Particulier de Mise en Sureté

PPR : Plan de Prévention des Risques

PPRI : Plan de Prévention des Risques d'Inondation

PLU : Plan Local d'Urbanisme

ORSEC : Organisation de la Réponse de Sécurité Civile

ICPE : Installation Classée Protection Environnement

IGN : Institut Géographique National

DREAL : Direction Régionale de l'Environnement, de l'Aménagement et du Logement

DDT du CHER : Direction Départementale des Territoires du Cher

SDIS : Service Départemental d'Incendie et de Secours (Sapeurs-pompiers)

ARS : Agence Régionale de Santé

CCAS : Centre Communal d'Action Sociale

IAL : Information Acquéreurs locataires

SPC : Service Prévention des Crues

Le risque inondation

Le risque inondation est faible sur notre commune, cependant la présence de cours d'eau quel que soit leurs tailles respectives peuvent être un risque à considérer.

La montée lente des eaux en région de plaine

Les inondations de plaine

La rivière sort de son lit mineur lentement et peut inonder la plaine pendant une période relativement longue. La rivière occupe son lit moyen et éventuellement son lit majeur.

Les inondations par remontée de nappe

Lorsque le sol est saturé d'eau, il arrive que la nappe affleure et qu'une inondation spontanée se produise. Ce phénomène concerne particulièrement les terrains bas ou mal drainés et peut perdurer.

La formation rapide de crues torrentielles consécutives à des averses violentes

Les crues des rivières torrentielles et des torrents

Lorsque des précipitations intenses tombent sur tout un bassin versant, les eaux ruissellent et se concentrent rapidement dans le cours d'eau, d'où des crues brutales et violentes dans les torrents et les rivières torrentielles. Le lit du cours d'eau est en général rapidement colmaté par le dépôt de sédiments et des bois morts peuvent former des barrages, appelés embâcles. Lorsqu'ils viennent à céder, ils libèrent une énorme vague, qui peut être mortelle.

Le ruissellement pluvial urbain

Les crues rapides des bassins périurbains

L'imperméabilisation du sol (bâtiments, voiries, parkings, etc.) limite l'infiltration des pluies et accentue le ruissellement, ce qui occasionne souvent la saturation et le refoulement du réseau d'assainissement des eaux pluviales. Il en résulte des écoulements plus ou moins - importants et souvent rapides dans les rues

Les risques météorologiques

Vous serez avertis par plusieurs moyens

- Par des bulletins réguliers de météo France dès le niveau ORANGE
- Par le système d'alerte de la population si le risque météorologique entraîne des désordres graves dans tout ou partie de la Commune.

AVANT

- Consultez les bulletins météo quotidiennement
- Prévoyez vos activités futures en fonction des prévisions de la météo
- Informez-vous des risques liés aux intempéries sur le site de Météo France, à l'adresse internet suivante :
<http://france.meteofrance.com/html/vigilance/guidevigilance/vigilance.html>

PENDANT

Suivez les conseils de comportement à adopter en fonction du niveau d'alerte, indiqués sur le site de Météo France.

Des risques prévisibles

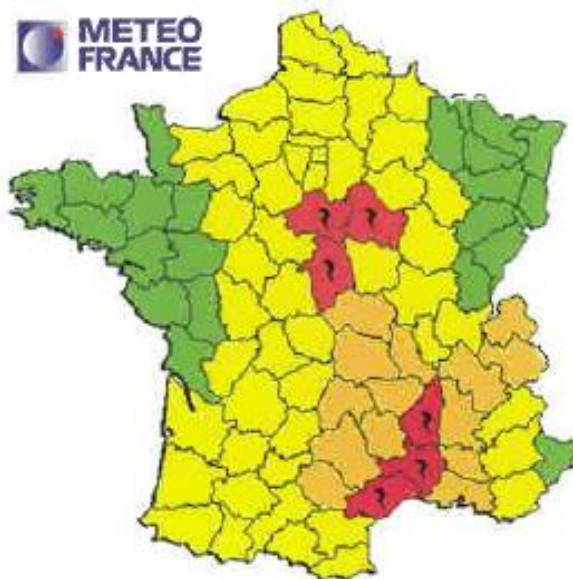
Les risques météorologiques tels que les tempêtes, les orages violents, les canicules, les grands froids, les chutes de neige, les verglas sont prévisibles, mais leur ampleur et leur importance sont difficiles à mesurer.



Le niveau d'alerte de Météo France peut toutefois donner des indications sur l'impact prévisible de ces phénomènes climatiques.

Les conséquences

Les conséquences possibles de ces phénomènes météorologiques

- Inondations
- Difficultés de circulation
- Chutes de branches d'arbres ou objets divers
- Coupures d'électricité ou de téléphone
- Dégâts matériels importants
- Incendie
- Conséquences sur la santé



-  **Une VIGILANCE ABSOLUE s'impose** : des phénomènes dangereux d'intensité exceptionnelle sont prévus, conformez-vous aux consignes émises par les pouvoirs publics.
-  **Soyez TRÈS VIGILANTS** : des phénomènes dangereux sont prévus, suivez les conseils émis par les pouvoirs publics.
-  **Soyez ATTENTIFS** : si vous pratiquez des activités sensibles au risque météorologique, tenez-vous au courant de l'évolution météorologique
-  **Pas de vigilance particulière.**

Les risques météorologiques

NEIGE ET DE VERGLAS

Les services du Conseil Général du Cher et municipaux opèrent un déneigement et un salage des routes départementales et communales.

Le site www.inforoute18.fr est à votre disposition pour connaître l'état des routes du département avant tout déplacement. Il est de la responsabilité de chacun de déneiger son trottoir, pour la sécurité de tous. Rappelons qu'à partir d'une certaine température en-dessous de zéro, le salage est inefficace.

En cas de grand froid

Le Centre Communal d'Action Sociale (CCAS), en liaison avec la délégation territoriale du Cher de l'Agence Régionale de Santé (ARS), est chargé de certaines missions, dont :

- opérer une « surveillance des personnes les plus fragiles (visite au domicile, appel téléphonique à la personne ou à la famille...)
- élargir le portage des repas au domicile des personnes âgées ou des personnes souffrant de handicap et autres personnes en grande difficulté.

En cas de tempête et d'orage violent

Les mesures de protection consistent surtout à renforcer les constructions, supprimer tout objet pouvant être entraîné par le vent et constituer des projectiles et à protéger ses biens les plus fragiles à l'extérieur (voiture, meubles de jardin, ...)

Pour vous informer, consultez la carte de vigilance : www.meteo.fr

Téléphone : 08 99 71 02 18

CANICULE

Qu'est-ce que la canicule

Lorsque persistent de fortes chaleurs sur plusieurs jours et que les températures nocturnes restent élevées, on parle de canicule.

Si, en moyenne sur 3 jours, la température maximale diurne devient supérieure à 34° et que la température minimale nocturne ne descend pas en-dessous de 19°, un plan national de canicule est déclenché.

Les personnes les plus vulnérables sont :

- les personnes âgées
- les personnes handicapées
- les nourrissons et enfants de moins de 4 ans.

PLAN CANICULE : 4 niveaux d'alerte

- 1 – **Vigilance** de l'Institut de Veille Sanitaire (InVS) et Météo France
- 2 - L'alerte donnée par l'InVS au ministre et aux préfets concernés
- 3 – **L'intervention** du comité interministériel de gestion des crises... les préfets déclenchent les plans : blanc (hôpitaux), rouge (services de secours) ou vermeil (personnes vulnérables)
- 4 – **La réquisition** des médias, de l'armée pour le renforcement des plans

En cas de canicule

Mise en œuvre du Plan « Canicule » adopté à la suite de la canicule de 2003 qui a causé de nombreuses victimes.

La commune s'est dotée d'un registre recensant toutes les personnes de plus de 60 ans et ou dépendantes (handicap, maladie).

Inscrivez-vous...

RECOMMANDATIONS

- **Restez le plus possible chez vous, dans les pièces les plus fraîches**
- **Rafrâchissez-vous, mouillez-vous le corps plusieurs fois par jour, en prenant des douches, au moyen d'un gant de toilette ou à l'aide d'un brumisateur**
- **Buvez souvent et abondamment même sans sensation de soif, continuez de vous alimenter, ne consommez pas d'alcool**
- **Évitez de sortir aux heures les plus chaudes de la journée**
- **Ne pratiquez pas d'activités physiques ou sportives**
- **Fermez les volets et les rideaux des façades au soleil, aérez et faites des courants d'air la nuit**
- **Demandez conseil à votre médecin ou pharmacien en cas de prise de médicaments**

La pollution de l'air

À certaines périodes de l'année, notamment en période hivernale, au printemps et en été, surviennent des pics (ou épisodes) de pollution sur le territoire métropolitain. La formation de ces pics est liée à la fois à :

- La présence d'émissions polluantes (rejets de particules et d'oxydes d'azote liés au chauffage et aux transports en hiver, et aux épandages aériens et aux transports au printemps...)
- La formation de polluants secondaires (particules fines au printemps et d'ozone en été...)
- Des conditions météorologiques favorisant l'accumulation des polluants et limitant leur dispersion (vents faibles...)

On parle de pic (ou d'épisode) de pollution de l'air lorsqu'est dépassé, ou risque d'être dépassé, le seuil d'information et de recommandation ou le seuil d'alerte définis par la réglementation nationale pour les quatre polluants atmosphériques suivants : particules de taille inférieure à 10 micromètres (PM10), ozone (O3), dioxyde d'azote (NO2) et dioxyde de soufre (SO2).

Au niveau local, le dépassement, ou le risque de dépassement, de l'un de ces seuils conduit au déclenchement de procédures préfectorales qui mènent à la mise en œuvre de diverses mesures. Une de ces mesures est la diffusion des recommandations sanitaires définies par le

Ministère chargé de la santé, afin de protéger la santé des populations et en particulier des personnes sensibles ou vulnérables.

Comment réagir ?

Pour les personnes vulnérables (comme les femmes enceintes, nourrissons et jeunes enfants, + de 65 ans, personnes souffrant de pathologies cardiovasculaires, insuffisants cardiaques ou respiratoires, personnes asthmatiques) :

- En cas de gêne respiratoire ou cardiaque, prenez conseil auprès d'un professionnel de santé ;
- Privilégiez des sorties plus brèves et celles qui demandent le moins d'effort ;
- Prenez conseil auprès de votre médecin pour savoir si votre traitement médical doit être adapté le cas échéant.

Pour les personnes sensibles (se reconnaissant comme sensibles lors des pics de pollution, dont les symptômes apparaissent ou sont amplifiés lors des pics comme pour les personnes diabétiques, immunodéprimées, souffrant d'affections neurologiques ou à risque cardiaque, respiration, infectieux) :

- En cas d'épisode de pollution aux polluants PM10, NO2, SO2 :
 - Evitez les zones à fort trafic routier, aux périodes de pointe ;
 - Privilégiez les activités modérées
- En cas d'épisodes de pollution à l'O3 :
 - Evitez les sorties durant l'après-midi lorsque l'ensoleillement est maximum ;
 - Evitez les activités physiques et sportives intenses en plein air, celles peu intenses à l'intérieur peuvent être maintenues.

Population générale :

- Dans tous les cas :
 - En cas de gêne respiratoire ou cardiaque, prenez conseil auprès d'un professionnel de santé ;
 - Privilégiez des sorties plus brèves et celles qui demandent le moins d'effort.
- En cas d'épisodes de pollution aux polluants PM10, NO2, SO2 :
 - Réduisez, voir reportez, les activités physiques et sportives intenses
- En cas d'épisode de pollution à l'O3 :
 - Les activités physiques et sportives intenses à l'intérieur peuvent être maintenues.

Le Feu

PRÉVENTION DES INCENDIES :



Ne fumez pas en forêt, dans les bois, ni à proximité. Ne jetez pas de mégots par la vitre de la voiture



N'allumez pas de feu (à moins de 200 mètres de la forêt), même si vous pensez avoir pris toutes les précautions



Ne faites pas de barbecue en forêt



Campez uniquement dans les lieux autorisés, sécurisés et protégés



N'utilisez votre véhicule que sur les chemins autorisés



Respectez les interdictions d'accès dans certains massifs boisés en période de risques (vent, sécheresse...)

On parle d'incendie de forêt lorsque le feu concerne une surface minimale de 0,5 hectares d'un seul tenant, et qu'une partie au moins des étages arbustifs et/ou arborés (partie haute) est détruite.

Généralement, l'été est la période de l'année la plus propice aux feux de forêt, car aux effets conjugués de la sécheresse et d'une faible teneur en eau des végétaux s'ajoute une forte fréquentation de ces espaces. Mais le danger existe aussi en fin d'hiver et au début du printemps.

Un feu de forêt peut être d'origine naturelle (dû à la foudre ou à une éruption volcanique) ou humain : soit de manière intentionnelle, soit de manière accidentelle (barbecue, mégot de cigarette, travaux...). Il peut également être provoqué par les infrastructures (ligne de transport d'énergie, dépôts d'ordure, ligne de chemin de fer, etc...)

Comment se développe un incendie ?

Pour qu'il y ait inflammation et combustion, trois facteurs doivent être réunis :

- Présence d'un combustible (n'importe quel matériau pouvant brûler) ;
- Présence d'une source externe de chaleur (flamme ou étincelle) ;
- Présence d'oxygène pour alimenter le feu
- Un feu peut prendre différentes formes selon les caractéristiques de la végétation et les conditions climatiques dans lesquelles il se développe.
- Les feux de sol. Ils brûlent la matière organique contenue dans la litière, l'humus et les tourbières.

- Alimentés par incandescence avec combustion, ces feux ont une faible vitesse de propagation.
- Les feux de surface. Ils consomment les strates basses de la végétation et se propagent en général par rayonnement ou convection. Ils affectent la garrigue ou les landes.
- Les feux de cimes. Ils atteignent la partie supérieure des arbres (ligneux hauts) et forment une couronne de feu qui libère en général de grandes quantités d'énergie. Leur vitesse de propagation est très élevée et ils sont particulièrement intenses et difficiles à contrôler lorsque le vent est fort et le combustible sec.

Quelques précautions à prendre au quotidien :

- Entretenez les chemins d'accès pour permettre la circulation des véhicules de pompiers (en suivant les indications affichées par la préfecture). Respectez les obligations légales en matière de débroussaillage autour de votre maison (définies par arrêté préfectoral), espacez et élaguez les arbres, maintenez les feuillages à plus de 3 mètres de l'habitation, ratissez les aiguilles, nettoyez les gouttières, évitez de planter les espèces très inflammables (comme le cyprès).

Le Feu

Pour vous préparer

- **Renseignez-vous en mairie de l'existence d'un PPRif (plan de prévention des risques d'incendie de forêt). Le cas échéant, identifiez les mesures applicables à votre habitation.**
- **Vérifiez le fonctionnement manuel et la qualité de fermetures des portes, fenêtres et volets.**
- **Assurez-vous qu'il n'y a pas des bouteilles de gaz ou des bidons de liquides inflammables oubliés qui pourraient être exposés au feu.**
- **Vérifiez l'état des fermetures et de la toiture et évitez les matériaux inflammables (clôtures, gouttières en PVC, tas de bois contre la maison).**
- **Prévoyez des moyens d'arrosage. Si vous avez une piscine, envisagez l'achat d'une motopompe thermique avec un tuyau de longueur suffisante pour protéger toute votre propriété.**
- **Préparez l'équipement nécessaire (médicaments, papiers d'identité, lampe de poche etc...).**

QUE FAIRE EN CAS D'INCENDIE

Si vous êtes témoin d'un départ de feu :

- Informez les pompiers (téléphonez au 112, 114 ou 18) avec calme et précision.
- Recherchez un abri en fuyant dos au feu.
- Respirez, si possible, à travers un linge humide.
- Ne sortez pas de votre voiture si vous êtes surpris par un front de flammes.

Votre habitation reste votre meilleure protection

- N'évacuez que sur ordre des autorités.
- Fermez les bouteilles de gaz (éloignez celles qui sont à l'extérieur).
- Fermez et arrosez volets, portes, fenêtres.
- Occultez les aérations avec des linges humides.
- Enlevez les éléments combustibles (linge, mobilier PVC, tuyaux...).
- Habillez-vous avec des vêtements de coton épais couvrant toutes les parties du corps, n'utilisez surtout pas de tissus synthétiques, ayez à portée de main des gants de cuir, une casquette, des lunettes enveloppantes, un foulard et des chaussures montantes si possible en cuir.
- Évitez de téléphoner pour laisser les lignes libres pour les secours

AGIR APRÈS

- Sortez protégé (chaussures et gants en cuir, vêtements coton, chapeau).
- Éteignez les foyers résiduels en les arrosant abondamment.
- Inspectez votre habitation, en recherchant et surveillant les braises qui auraient pu s'introduire sous les tuiles ou par des orifices d'aération.
- Prenez des nouvelles de vos voisins

**SI VOUS ÊTES TÉMOIN D'UN DÉPART DE FEU :
A LA MOINDRE FUMÉE
DONNEZ L'ALERTE !**



Prévenez rapidement les pompiers

(18 ou 112 numéro européen) en leur donnant le plus de précisions possibles (localisation, moyen d'accès pour les secours...)



Vous pouvez essayer d'éteindre un feu naissant avec de la terre, du sable ou de l'eau.

Attention ! Selon la nature du feu le moyen utilisé pour essayer de l'éteindre peut conduire à sa propagation



Ne sortez pas de votre voiture si vous êtes surpris par un front de flammes

A pied, recherchez un écran de protection (rocher, butte de terre, mur...)

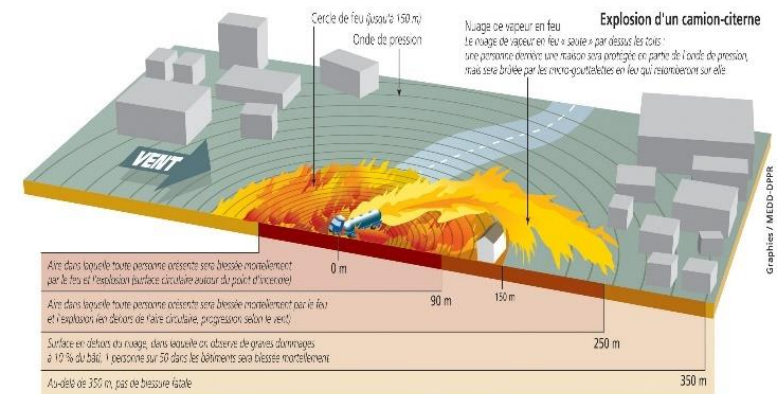
Le transport de matières dangereuses

Matières dangereuses

Une matière dangereuse est une substance qui par ses propriétés physiques ou chimiques peut présenter un danger grave pour l'homme ou l'environnement. Elle peut être inflammable, toxique, nocive, corrosive ou radioactive.



Intervention des pompiers sur une fuite d'acide chlorhydrique d'un camion-citerne



Sur la commune

Les matières dangereuses transitent par les routes et notamment par les départementales D12, D48, et D26, traversant ainsi le bourg de notre village et principalement des zones agricoles.

Le transport de matières dangereuses

Prévention et réglementation

Les règlements concernant les modes de transport des matières dangereuses par voie routière et ferroviaire ont en commun de prévoir les dispositions techniques des véhicules, les modalités de contrôle et la formation des personnels.

Signalisation

La nature des produits transportés est identifiée par des codes et un pictogramme sur la citerne du camion ou du wagon.



Si vous êtes témoin d'un accident

Mettez-vous en sécurité à au moins 100 mètres du site et communiquez ces éléments aux secours en précisant le lieu exact, le type de moyen de transport, et la nature du sinistre (fuite, feu, explosion...)



Sur certains axes routiers, la circulation de matières dangereuses peut être totalement interdite et signalée par l'un des trois panneaux ci-contre



Le symbole du danger prépondérant de la matière, doit être apposé **sur l'emballage et sur le véhicule**



→ **Enfermez-vous rapidement dans le bâtiment le plus proche**

Pour éviter l'exposition directe aux produits dangereux



→ **Fermez et calfeutrez les portes et les fenêtres**
Arrêtez la ventilation



→ **Écoutez la radio :**
France Bleu Berry 103.2
France Inter 94.9



→ **Ne téléphonez pas**
Libérez les lignes pour les secours

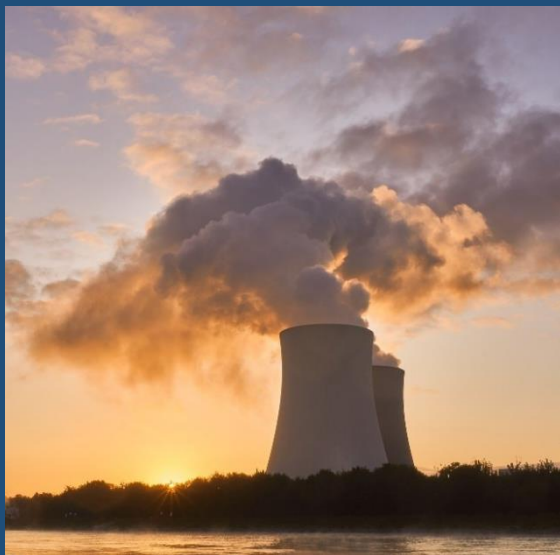


→ **N'allez pas chercher votre enfant à l'école**
Leurs enseignants s'en occupent



→ **Ne fumez pas**
Ni étincelle, ni flamme !
Pour éviter le risque d'explosion

Le risque nucléaire



Un accident nucléaire est un événement pouvant conduire à un rejet d'éléments radioactifs anormal dans l'environnement. Ce type d'accident est caractérisé par un rejet important d'éléments toxiques (notamment radioactifs) et/ou par une forte irradiation.

Que risque-t-on en cas d'accident nucléaire ?

En l'absence d'action de protection, les rejets radioactifs entraînent deux conséquences sur l'homme :

L'irradiation : C'est une exposition de l'organisme à des rayonnements issus d'une source radioactive. L'irradiation est externe si la source de rayonnement est extérieure au corps humain. Elle est interne si la source de rayonnement est à l'intérieur du corps humain.

La contamination : La contamination externe est un dépôt sur la peau d'une substance radioactive. La contamination interne désigne la pénétration d'une source radioactive à l'intérieur du corps humain. Les voies d'entrée sont essentiellement respiratoires, digestives voir cutanées (par des plaies).

Afin d'éviter ces risques, les personnes doivent connaître quelques réflexes simples tels que la mise à l'abri, l'ingestion de comprimés d'iode, ou l'évacuation sur instruction des pouvoirs publics.

SE PRÉPARER

Préparer votre « kit d'urgence » avec des affaires de première nécessité : il comprend en particulier vos papiers d'identité, vos traitements médicaux, des vêtements, de la nourriture et de la boisson.

Dotez-vous si possible d'une radio à pile et de piles de rechange.

Restez à l'écoute des informations données par votre commune, elle vous indiquera comment et où récupérer les comprimés d'iode en cas de besoin.

Notre commune peut être concernée par les risques nucléaires, nous sommes hors zone PPI (Plan Particulier d'Intervention).

Malgré tout, un arrêté préfectoral n° 2019 – 1186 portant approbation du dispositif de stockage et de distribution des comprimés d'iodure de potassium hors zone PPI s'applique, il conviendra de suivre les instructions données par cet arrêté et de prendre en compte l'acheminement des comprimés d'iode vers les communes et la distribution à la population.

- Votre mairie se charge de récupérer la dotation en comprimés de la commune auprès de la commune-relais de rattachement.
- Votre mairie se charge d'informer la population du lieu de distribution et d'organiser la distribution communale.

Les comprimés ne devront être pris que sur ordre du préfet.



ACCIDENT INDUSTRIEL

Lorsqu'un accident frappe un établissement industriel (chimique ou pétrochimique), il est qualifié d'accident industriel. Ses conséquences pour le personnel, les populations avoisinantes, les animaux, les biens et/ou l'environnement sont variables selon les cas.

QUELS PEUVENT EN ÊTRE LES EFFETS ?

- **Des effets thermiques**, liés à une explosion ou à la combustion d'un produit inflammable. Il en résulte des brûlures plus ou moins graves.
- **Des effets mécaniques** (blast, bleve) qui résultent d'une surpression suite à une onde de choc (déflagration ou détonation), provoquée par une explosion. Les lésions aux tympans et/ou aux poumons, en sont les conséquences principales.
- **Des effets toxiques**. Une fuite de substance toxique (chlore, ammoniac, phosgène, acide, etc...) dans une installation peut, par inhalation, par contact avec la peau ou les yeux, ou par ingestion provoquer de graves lésions. Les effets peuvent alors être un œdème aigu du poumon, une atteinte du système nerveux ou encore des brûlures chimiques cutanées ou oculaires.

Les entreprises pouvant être à l'origine d'accidents industriels sont regroupées en deux familles :

Les industries chimiques qui fournissent les produits chimiques de base, ceux destinés à l'agriculture (notamment les produits phytosanitaires et les engrais) et les produits

pharmaceutiques et de consommation courante (eau de javel, etc.).

- **Les industries pétrochimiques élaborent** des produits dérivés du pétrole (essence, goudron, gaz de pétrole liquéfié).

AGIR AVANT

- **Demandez** à votre mairie s'il existe des brochures d'information éditées par la préfecture et/ou l'opérateur industriel : elles informent clairement sur les signaux d'alerte et indiquent avec précision toutes les mesures à prendre.
- **Préparez un équipement** de première nécessité (médicaments, papiers d'identité, lampe de poche etc...)
- Identifiez le **signal national d'alerte** pour le reconnaître en cas d'événement. Attention : ce signal national est différent des signaux d'alerte propres aux usines SEVESO.

Le risque industriel

QUE FAIRE EN CAS D'ACCIDENT

Si vous êtes témoin

- **Donnez l'alerte** en téléphonant aux sapeurs-pompiers (composez le 18), à la police ou la gendarmerie (le 17). Précisez si possible le lieu exact, la nature du sinistre (feu, fuite, nuage, explosion, etc.), ainsi que le nombre de victimes estimé.
- S'il y a des victimes, **ne les déplacez pas**, sauf en cas d'incendie.

Si un nuage toxique vient vers vous

- Fuyez selon un axe perpendiculaire au vent et trouvez un local où vous mettre à l'abri à proximité immédiate afin de limiter l'exposition au danger. Dans la mesure du possible, respirez à travers un linge humide.
- Même si vous vous sentez mal, ne vous asseyez pas, ne vous allongez pas, vous pourriez ne pas vous relever. Appelez les secours et suivez leurs instructions.

Si les services de secours vous demandent de vous mettre à l'abri

- **Respectez les consignes** de confinement : bouchez toutes les entrées d'air (portes, fenêtres, aérations...)

arrêtez ventilation et climatisation, et supprimez toute flamme ou étincelle.

- Rendez-vous de préférence dans une pièce possédant une arrivée d'eau ;
- Ne chercher pas à rejoindre les membres de votre famille **s'ils sont à l'extérieur** ;
- N'allez pas chercher vos enfants. Ils sont pris en charge par les équipes pédagogiques et les secours en milieu scolaires ou périscolaires ;
- N'encombrez pas les réseaux téléphoniques, nécessaires à l'organisation des secours. Ne téléphonez qu'en cas d'urgence vitale.
- Ne sortez qu'en fin d'alerte ou signal sur ordre d'évacuation.

Si un ordre d'évacuer est donné

- Rassemblez vos affaires personnelles indispensables : papiers, argent liquide, médicaments.
- **Coupez le gaz et l'électricité.**
- **Suivez strictement les consignes** données par les services de secours.
- Fermez à clé les portes extérieures.
- **Dirigez-vous avec calme** vers le point de rassemblement fixé.

Dans tous les cas, restez à l'écoute des autorités et respectez les consignes délivrées dans les médias (France Bleu, France info, France télévisions), les sites et réseaux sociaux de la préfecture, du ministère de l'Intérieur et du Gouvernement.

AGIR APRES

- **A la fin de l'alerte, aérez le local ayant été utilisé pour la mise à l'abri.**
- **Suivez les consignes données par les autorités concernant la consommation d'eau et de denrées alimentaires issues de zones éventuellement contaminées par des rejets toxiques issus d'un accident industriel.**
- **Respectez les consignes données par les autorités concernant l'occupation et l'usage de sols éventuellement contaminés par des rejets toxiques issus d'un accident industriel.**

Retrait et gonflement des argiles



Dans les sols, le volume des matériaux argileux tend à augmenter avec leur teneur en eau (**gonflement**) et, inversement, à diminuer en période de déficit pluviométrique (**retrait**).

Ces phénomènes peuvent provoquer des dégâts au niveau des habitations et des routes tels que : la fissuration, la déformation et le tassement.

Quantifier l'aléa sur le territoire

Le phénomène de retrait-gonflement des argiles est un mouvement de terrain lent et continu dû à des variations de la quantité d'eau dans certains terrains argileux. De nombreuses communes sont victimes de ce phénomène. L'État souhaite quantifier cet aléa naturel afin de mettre en place une meilleure prévention.

Afin de diminuer à l'avenir le nombre de sinistres causés par le phénomène de retrait-gonflement des argiles, il importe de cartographier l'aléa associé. Ceci revient à délimiter les secteurs a priori sensibles, pour y diffuser certaines règles de prévention à respecter.

Un programme de cartographie a débuté en 1997. Il hiérarchise les zones selon un degré d'aléa croissant.

Depuis fin 2010 et dans le cadre d'un programme pluriannuel cofinancé par le Fonds de prévention des risques naturels majeurs, les cartes des risques de phénomènes de retrait-gonflement des argiles ont été réalisées dans au moins 84 départements français.

Le nombre de constructions exposées est très élevé. En raison de leurs fondations superficielles, les maisons individuelles sont particulièrement vulnérables.

60 % du territoire de France métropolitaine serait exposé à l'aléa mouvement de terrains dû au retrait-gonflement des argiles.

Retrait et gonflement des argiles

Les bons réflexes

Avant

- Identifiez les sols : il est désormais obligatoire de faire procéder par un bureau d'études spécialisées, à une reconnaissance du sol avant la construction (Décret n°2019-495 du 22 Mai 2019) ; elle permet de déterminer les mesures à prendre pour réaliser en toute sécurité le projet tout en tenant compte de cet aléa
- Adaptez les fondations
- Rigidifiez la structure et désolidarisez les bâtiments accolés
- Évitez les variations localisées d'humidité
- Éloignez les plantations d'arbres
- Évitez les pompages à usage domestique à moins de 10 m de l'habitation
- Éloignez les eaux de ruissellement, utilisez les réseaux lorsque c'est possible

Pendant et après

- Prenez des clichés photographiques des dommages pour compléter le dossier sinistre auprès de l'assureur
- Informez les autorités de tous dangers

N° Utiles pour Alerter

POMPIERS : 18 – 112 pour les portables

POLICE ou GENDARMERIE : 17

SAMU : 15

Mairie : 02 48 76 49 86

- Pour vous informer :

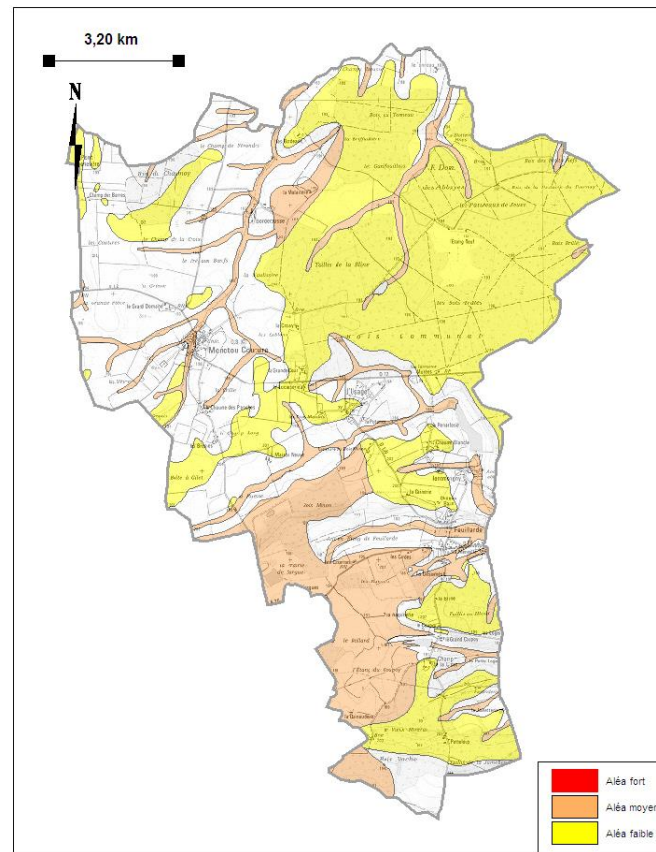
www.argiles.fr

www.prim.net



Menetou-Couture

Aléas retrait-gonflement des argiles



DDT du Cher - Service des risques - Mars 2010 - © BRGM 2004 - © IGN SCAN 25, BD TOPO

N° Utiles pour Alerter

POMPIERS : 18 – 112 pour les portables

POLICE ou GENDARMERIE : 17

SAMU : 15

Mairie : 02 48 76 49 86

Pour vous informer :

www.argiles.fr

www.prim.net

Le risque de sismicité



Pendant la secousse

→ Si vous êtes à l'intérieur, abritez-vous sous un meuble solide



→ Si vous êtes à l'extérieur, éloignez-vous des bâtiments pour éviter d'être enseveli

Après la 1^{ère} secousse



→ Coupez le gaz et l'électricité pour éviter l'électrocution ou l'explosion



→ Écoutez la radio :
France Bleu Berry 103.2
France Inter 94.9



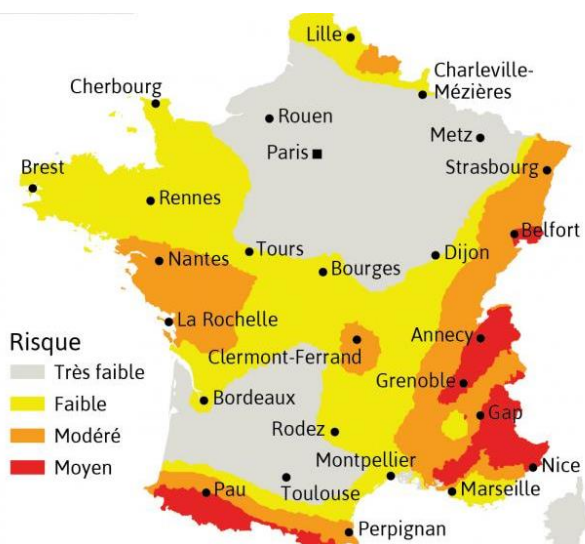
→ Ne téléphonez pas
Libérez les lignes pour les secours.



→ N'allez pas chercher votre enfant à l'école
Évitez de bloquer les secours.

Notre commune est classée en aléa très faible

Le risque sismique est la probabilité de survenue d'un séisme. C'est une fracturation brutale des roches en profondeur, le long de failles dans la croûte terrestre. Elle génère des vibrations importantes du sol (tremblements de terre).



Carte des risques sismiques en France (1^{er} Mai 2011)

Le zonage sismique de la France détermine cinq zones qui vont de « sismicité très faible » à « sismicité forte ».

Pour vous informer
www.risques-sismiques.fr
<http://www.planseinsme.fr/Zonage-sismique-de-la-France>

Epizootie

Le mot épizootie décrit une maladie qui frappe simultanément un grand nombre d'animaux de même espèce ou d'espèces différentes. Des maladies peuvent apparaître et se diffuser sur notre territoire en raison de mouvements commerciaux d'animaux ou de produits, ou un fil des flux migratoires d'oiseaux sauvages.

L'épizootie a des conséquences importantes pour les filières concernées et peut même affecter l'économie générale de notre pays.

En outre, plusieurs de ces maladies peuvent représenter un risque pour la santé humaine.

Pour ce qui concerne le département, on distingue cinq risques d'épizootie :

- la peste porcine
- la fièvre aphteuse
- l'influenza aviaire.
- le SARS_Cov2 de 2003

La DDETSPP (Direction de l'Emploi, du Travail, des Solidarités et de la Protection des Populations) est en charge de la surveillance et de la prévention des épizooties et de l'information sur les mesures à prendre.

QUELS SONT LES DIFFERENTS TYPES DE MALADIES ANIMALES ?

Les maladies animales sont répertoriées selon deux types :

- Les maladies réputées contagieuses
- Les maladies à déclaration obligatoire

Selon que l'on est en présence de l'une ou de l'autre de ces maladies, les implications en matière de police sanitaire diffèrent.

Le classement d'une maladie en tant que MRC (maladies réputées contagieuses) se fonde sur son impact sur la santé publique, l'élevage ou le commerce international. Il s'agit d'affections dont l'impact justifie l'action des services de l'État en charge de la protection des populations ainsi que d'éventuelles mesures d'intervention/

Par ailleurs, certaines maladies réputées contagieuses donnent lieu à l'élaboration de plans d'intervention sanitaire d'urgence définis à l'échelle nationale. C'est le cas des maladies telles que l'influenza aviaire, la maladie de Newcastle, la fièvre aphteuse, la fièvre catarrhale ovine, la peste équine...

Le classement d'une maladie en tant que MDO (maladies à déclaration obligatoire) ne donne pas lieu à l'application de mesures de police sanitaire. Il se fonde sur la nécessité de mettre

en place un dispositif de veille épidémiologique sur l'ensemble du territoire.

QUELQUES COMPORTEMENTS ET RÉFLEXES A ADOPTER FACE A DES MALADIES ANIMALES

Agir avant

- Évitez de manipuler des animaux malades ou morts.
- Lavez-vous systématiquement les mains (eau et savon) après contact avec les animaux, les déchets ou les déjections animales.

Il n'est pas rare de trouver dans la nature des dépouilles d'animaux. Cela ne signifie pas pour autant que vous soyez en présence d'une épizootie. Toutefois, si vous constatez des mortalités en nombre, signalez-les aux autorités compétentes (directions départementales en charge de la protection des populations, municipalités...)

Agir en cas de maladie animale avérée

- Ecoutez et respectez les consignes des pouvoirs publics : elles peuvent évoluer selon la situation.
- Respectez les règles particulières si vous n'êtes pas directement concernés par l'épizootie.

Epizootie-Influenza aviaire

L'influenza aviaire est une infection virale hautement contagieuse des oiseaux sauvages et d'élevage. Les périodes et mouvements de migration des oiseaux sauvages ont un impact sur le niveau de risque de transmission, lié à la faune sauvage, des virus **influenza** aux élevages de volailles.

Devant la recrudescence de cas d'influenza aviaire hautement pathogène en Europe dans l'avifaune sauvage et dans les élevages, en tant que détenteurs de volailles ou autres oiseaux captifs destinés uniquement à une utilisation non commerciale, vous devez impérativement mettre en place les mesures suivantes :

- ⇒ Confiner vos volailles ou mettre en place des filets de protection sur votre basse-cour ;
- ⇒ Exercer une surveillance quotidienne de vos animaux



- Protéger votre stock d'aliments des oiseaux sauvages, ainsi que l'accès à l'approvisionnement en aliments et en eau de vos volailles ;
- Éviter tout contact direct entre les volailles de votre basse-cour et des oiseaux sauvages ou d'autres volailles d'un élevage professionnel ;
- Ne pas vous rendre dans un autre élevage de volailles sans précaution particulière
- Protéger et entreposer la litière neuve à l'abri de l'humidité et de toute contamination sans contact possible avec des cadavres. Si les fientes et fumiers sont compostés à proximité de la basse-cour, ils ne doivent pas être transportés en dehors de l'exploitation avant une période de stockage de 2 mois. Au-delà de cette période, l'épandage est possible ;
- Réaliser un nettoyage régulier des bâtiments et du matériel utilisé pour votre basse-cour et ne jamais utiliser d'eaux de surface : eaux de mare, de ruisseau, de pluie collectée pour le nettoyage de votre élevage

Tous les élevages de volailles non commerciaux doivent obligatoirement être déclarés à la mairie de leur commune – www.mesdemarches.agriculture.gouv.fr

Arrêté du 24 février 2006 – www.legifrance.gouv.fr



Si une mortalité anormale est constatée

Conserver les cadavres dans un réfrigérateur en les isolant et en les protégeant et contactez votre vétérinaire ou la direction départementale en charge de la protection des populations

En cas de découverte d'un oiseau mort :

- Interdiction de le toucher (risque important de contagion)
- Appeler la Mairie



Le risque d'épidémie-pandémie

Des gestes simples pour limiter les risques de transmission



→ Lavez-vous les mains plusieurs fois par jour avec du savon ou une solution hydroalcoolique



→ utilisez un mouchoir en papier pour éternuer ou tousser



→ puis jetez votre mouchoir à la poubelle et lavez-vous les mains

En cas de symptômes grippaux, appelez votre médecin traitant ou appelez le 15

Pour toute information
0 825 302 302

www.pandemie-grippale.gouv.fr

Plan national de prévention et de lutte « Épidémie et Pandémie Grippale »

Ce plan a pour but :

- de mettre en place un dispositif visant à prévenir l'apparition et à contenir la diffusion d'un nouveau virus grippal
- d'organiser une réponse adaptée du système de santé à l'augmentation rapide et massive des besoins de prise en charge
- d'en limiter l'impact global sur la société

Les pouvoirs du maire en cas de pandémie grippale

Police administrative :

- fermeture d'établissements scolaires et de garderies, obligation du port de masques, restrictions ou interruptions des transports collectifs
- maintien du lien social et sanitaire avec la population
- recensement des besoins des personnes, coordination du bénévolat, incitation à la solidarité de voisinage
- maintien des missions essentielles à la vie collective
- ramassage des ordures ménagères, production d'eau d'alimentation, état-civil...
- Contribution à l'organisation de la vaccination pandémique dès que le vaccin est disponible.

Pandémie COVID-19

Le virus identifié en janvier 2020 en Chine est un nouveau coronavirus, nommé SARS-CoV-2. La maladie provoquée par ce coronavirus a été nommée Covid-19 par l'Organisation mondiale de la Santé - OMS. Depuis le 11 mars 2020, l'OMS qualifie la situation mondiale du Covid-19 de pandémie ; c'est-à-dire que l'épidémie est désormais mondiale.

Les coronavirus sont une famille de virus qui provoquent des maladies allant d'un simple rhume (certains virus saisonniers sont des coronavirus) à des pathologies plus sévères (comme les détresses respiratoires dues au MERS-CoV, du SRAS-CoV ou de la Covid-19).

Veillez à vous tenir informé des protocoles sanitaires en vigueur sur le site



Alertes et Secours

En cas d'accident, sinistre ou catastrophe

Dont les conséquences peuvent dépasser les limites ou les capacités d'une commune, le préfet assure la direction des opérations de secours.

Différents plans sont mis en œuvre pour alerter ou protéger la population :

- Plans départementaux (plan ORSEC), du ressort du préfet
- Plan communal de SAUVEGARDE (P.C.S.), du ressort du maire
- Identifier le point de rassemblement : LA MAIRIE

La commune ne dispose pas du système d'alerte national (sirène).

Le moyen mis en œuvre en cas d'alerte sur la commune, sera vraisemblablement le passage du véhicule communal muni d'un porte-voix. La commune s'est équipée d'un système d'alerte automate.

Quel que soit le risque considéré

- Informez-vous préalablement à votre Mairie de proximité sur les types de risques auxquels votre logement est soumis.
- En cas d'événement ou de sinistre grave, écoutez la radio pour connaître les consignes à suivre.
- Respectez les consignes qui vous sont données par les autorités
- N'allez pas chercher vos enfants à l'école, l'équipe enseignante s'occupe d'eux.
- Ne téléphonez pas pendant les événements, libérez les lignes pour les secours.

Si vous devez évacuer

- Ne paniquez pas
- Quittez votre domicile muni d'un sac contenant vos papiers d'identité, des vêtements chauds, vos médicaments indispensables, un peu d'argent.

Avoir en permanence chez soi en prévision d'une alerte

- 1 radio portable avec piles
- 1 lampe de poche avec piles
- des bouteilles d'eau potable
- vos papiers personnels
- trousse de pharmacie
- votre traitement médical en cours
- des couvertures
- des vêtements de rechange
- des bougies et des allumettes

N'oubliez pas de vous constituer un dossier pour vos assurances

- Vérifiez les termes, montants, franchises de vos contrats d'assurance.
- Mettez de côté toutes les factures importantes (meubles, appareils ménagers, bijoux...)
- Faites des photos de vos objets les plus précieux (faites une photo en gros plan et en situation)



Document d'Information Communal sur les Risques Majeurs



Éditeur :
Directeur de publication :
Rédaction :
Création et impression :
Crédit photographique :
Imprimeur :
Tirage :
Distribution :
Contact :

Opération financée par la Communauté De Communes des Portes du Berry entre Loire et Val d'Aubois

Réalisé avec le concours

Document important à conserver

Numéros de téléphones utiles

Mairie de Menetou-Couture : 02 48 80 23 40

PRÉFECTURE du Cher : 02 48 67 18 18

DDT du Cher : 02 34 34 61 00

GENDARMERIE Nationale : 02 48 77 53 60

www.vigicrues.ecologie.gouv.fr : 08 25 15 02 85

Géorisques : georisques.gouv.fr

Prévention des risques majeurs

Portail du ministère : www.prim.net

Météo France : 08 90 71 14 15

POMPIERS : 18 OU 112

POLICE SECOURS : 17

SAMU : 15

URGENCES EDF : 08 10 33 30 18

Service des eaux : 02 48 96 99 11